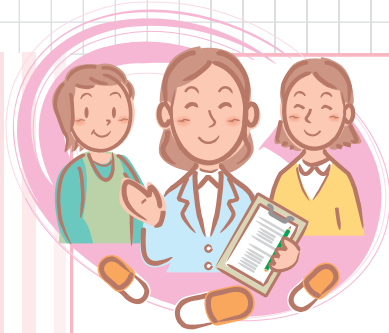


- 先進医療のご紹介
- お薬についてのお知らせ
- 休憩コーナーのご案内
- 外来棟2階ウッドデッキにモニユメント展示
- 年末年始の休診のお知らせ
- 寄せられたご意見と回答

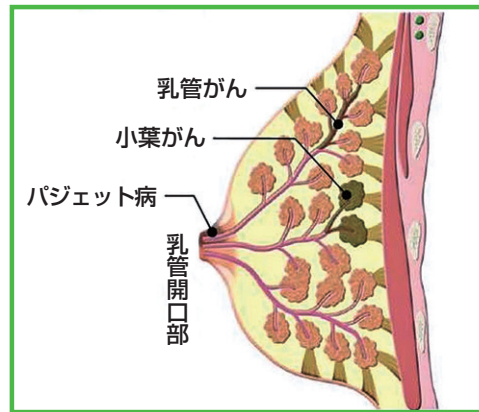
## 先進医療のご紹介

### ～術後のホルモン療法及びS-1内服投与の併用療法～

乳腺・一般外科



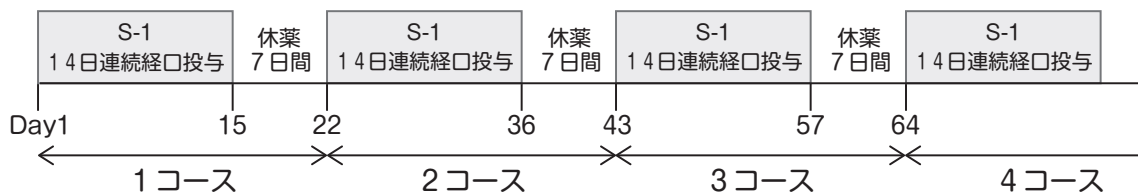
乳腺・一般外科では、乳がんの手術を受けた患者さんを2つのグループに分け、一方のグループには手術の後に現在の標準的な治療法であるホルモン剤を内服していただき、もう一方のグループではホルモン剤に加えてS-1(エスワン)という抗がん剤を約1年間、同時に内服していただく臨床試験を行っています。ホルモン剤だけを内服する場合に比べて、ホルモン剤とS-1を同時に内服することでがんの再発を抑える割合が向上するか、安全に服用できるかを確かめることを目的としています。



胃がんでは、手術の後にS-1を服用した患者さんは、服用しなかった患者さんと比較して再発までの期間と生存期間が延長したということが報告されています。また、手術の後にS-1を服用することについての安全性も確認されています。しかしながら、S-1を乳がんの切除後の患者さんに使用した場合の

効果および安全性は確立されていないため、この試験は厚生労働省の審査を受け、「先進医療」として実施するものです。

この試験で用いられるS-1は無償で提供されますが、標準治療であるホルモン剤やその他必要となるお薬、検査などにかかる費用は全て保険で認められた診療ですので、患者さんが加入している健康保険が適用され、通常の治療と同様、患者さん自身のご負担になります。



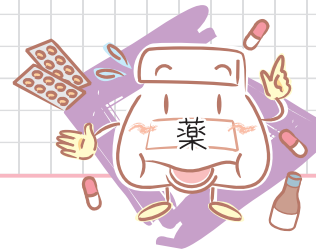
### S-1の服薬スケジュール

この臨床試験について分からないことがありましたら、いつでも乳腺・一般外科外来までお尋ねください。

電話番号: 077-548-2556 受付時間: 平日の9時～16時(土日祝を除く)

# お薬についてのお知らせ

医療サービス課



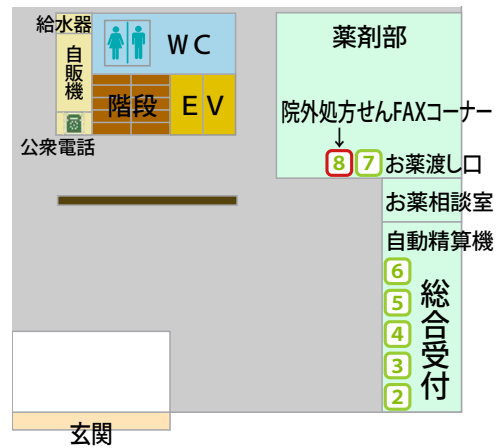
## 院外処方にご協力をお願いします

当院では、厚生労働省の医薬分業の指針にのっとり、**院外処方を原則**としております。院外処方をお受け取りになった方は、直接最寄りの調剤薬局へお立ち寄りください。

8番窓口「**院外処方せんFAXコーナー**」では、事前に最寄りの調剤薬局へ処方せんをFAXするサービスを行っております。特に初めての方は、調剤薬局をお調べいたしますので、お気軽にお立ち寄りください。**受付時間は平日の9時から16時まで**です。

お薬は、院外処方をお受け取りになった日から**4日以内**（日曜、祝日を含む）に交付を受けてください。ただし、長期旅行等の特殊事情がある場合は、医師の判断により4日を超えることも可能です。

何卒、ご理解とご協力のほどよろしくお願いいたします。



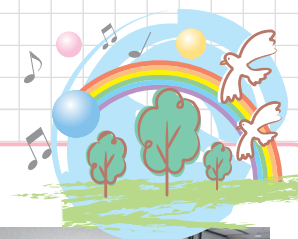
## ご自宅にお薬が余っていませんか？

今服用しているお薬が手元にたくさん余っているけれど、毎回同じ日数をもって帰るからどんどんお薬が余ってしまう…。

そんな方は、処方日数を調節できないか、主治医にご相談ください。適切な日数の処方依頼することで医療費の削減にもつながります。



## 休憩コーナーのご案内



### ◆タリーズ手前共有待合席◆

玄関ホール横タリーズの一部の座席（14席）は、ご持参いただいたお食事をとられる際などにもご利用できます。

また、定時に木目調のグランドピアノによる自動演奏を行っています。演奏する曲目は、季節によって変更していく予定ですので、楽しみながら聞いていただければ幸いです。

**平日10:00～18:00 毎時0分に約3分間の演奏**

（17時および18時につきましては、一曲全体の演奏が流れます。）



### ◆ライトコート淡海◆

1階放射線部前のライトコートには信楽焼のレリーフ「淡海のうつろい」を設置したほか、植栽を配して、テーブルや椅子を置いています。

また、3方を囲むガラスにはサンドブラストにより、琵琶湖畔で見かける野鳥のモチーフが描かれています。

**開放時間 6:00～21:00（全日）**



### ◆屋上庭園◆



D病棟6階展望レストラン横の屋上スペースを緑化し、ベンチ・テーブル等をご用意しています。琵琶湖や比叡山を一望することができます。

**開放時間**

**10:00～19:00（月～金）（10月～3月は17:00まで）**

**10:00～15:00（土・日・祝）**

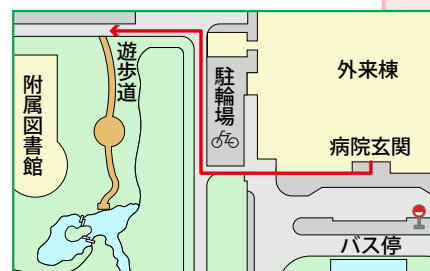
※雨天および強風の日、レストラン休業日、年末年始を除く

### ◆遊歩道◆

病院西側には、木々や四季の花、鯉の泳ぐ池など自然豊かな遊歩道があります。

入り口はスロープ（坂）になっていますので、車いすのままでも気軽に散策いただけます。皆さまの憩いの場としてどうぞご利用ください。

※大学・病院敷地内の全面禁煙にご協力をお願いします。



## 外来棟2階ウッドデッキにモニュメント展示



滋賀医科大学と成安造形大学との交流事業の一環として、成安造形大学住環境デザインコースの学生さん達の制作によるモニュメントを展示いただきました。作品のタイトルは「動」です。

モニュメントは、琵琶湖のヨシを素材に作られ、すだれのように編むという手法で構成されていますが、それをねじることにより曲面をつくり、ダイナミックな作品となりました。11月末まで展示し、夜間はライトアップを行いました。



# 年末年始の休診のお知らせ

医療サービス課

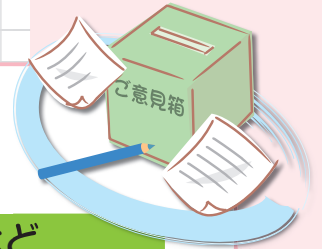


平成24年12月29日(土)から平成25年1月6日(日)の間、休診とさせていただきます。  
とくに、例年と異なり、1月4日(金)には医療機器などの一斉安全点検および整備を徹底する予定です。皆さまのご理解をよろしくお願いいたします。

# 寄せられたご意見と回答 ~ご意見箱より~

医療サービス課

当院に対する様々なご意見を気軽にお寄せいただくために、各階にご意見箱を設置しております。これまでに寄せられたご意見と当院からの回答・改善点などをご紹介します。



## 寄せられたご意見

### ●環境について

患者駐車場から病院玄関までの道路に屋根をしていただけて助かっていますが、その通路に2~3か所椅子を置いていただけたらありがたいです。遠いので…。

### ●病院内での携帯電話使用について

携帯電話が使用できるようにしてください。



### ●身体障害者用駐車場利用について

駐車場の車いす専用スペースにノーマークの車が入っていていつも困っています(とくに雨の日)。もう少しきちんと管理できないものでしょうか。

## 回答・改善点など

ご不便をおかけしておりました。申し訳ございません。駐車場から病院玄関前までに2か所、病院玄関前1か所に椅子を設置いたしましたので、ご利用ください。

きちんとご連絡ができておらず、申し訳ございません。携帯電話は、廊下(病棟内を除く)、デイルーム、ロビー、待合室に限ってご使用を許可しております。許可された場所以外での使用は医療機器に影響することがあります。マナーを守って使用されますようご留意願います。

身体障害者用駐車場が狭いため、ご迷惑をおかけして申し訳ございません。利用者も多く、そのスペースでは不足していることは重々承知しております。皆さまのモラル頼みが現状です。皆さまにご理解いただける改善方法を模索中です。

貴重なご意見をありがとうございました。できるだけご要望にお応えできるよう努力いたしておりますが、不十分な点多々あると存じます。

皆さまのご意見を糧として職員一同一層精進していく所存ですので、これからも率直なお声をお聞かせください。また、改善するにあたり皆さまのご協力をお願いいたします。

## 滋賀医科大学医学部附属病院 理念

### 「信頼と満足を追求する全人的医療」

## ●理念を実現するための 基本方針

- 患者さん本位の医療を実践します
- 信頼・安心・満足を与える病院を目指します
- あたたかい心で最先端の医療を提供します
- 地域に密着した大学病院を目指します
- 世界に通用する医療人を育成します
- 健全な病院経営を目指します

滋賀医大病院ニュース第37号

編集・発行: 滋賀医科大学広報委員会

〒520-2192 大津市瀬田月輪町

TEL: 077(548)2012(企画調整室)

過去の滋賀医大病院ニュース(PDF版)はホームページでご覧いただけます。